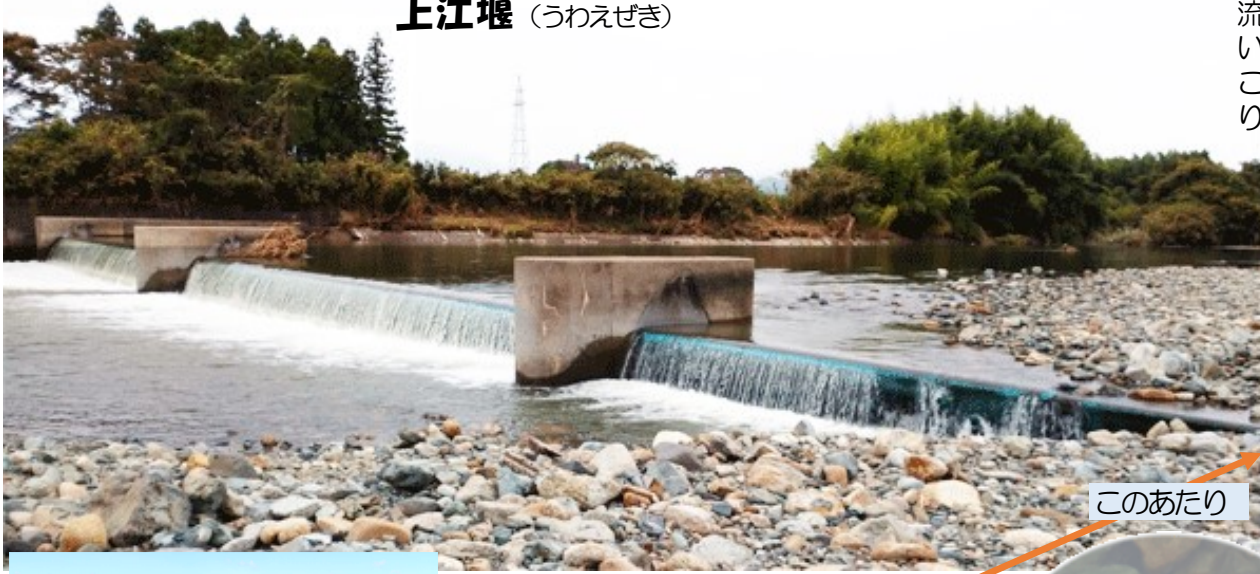




今 新田川では 上江堰 (うわえぜき)



ここは北新田の新田川にかかる門前橋から少し上流に見える上江堰です。いまだかつて見たこともない光景です。これ程の石が、どこから来たのかと目を見張るばかりです。

18日の昼前、流れの濁りがやっと治まってきましたが、テレビではまた雨とのこと・・・かつてこのあたりで、鯉・ハヤ・鮎・ウナギ・川海老などが取れましたが、みんな流されてしまったのかなあ。

川べりに、わずかに残った水たまりがありました。中をのぞくと、無数の小魚が泳いでいます。

〈 みんな、よくがんばったね! 〉

しかし体には大小の傷を負って痛々しい魚もいます。

その上、川底には命を落とした無残な死骸もたくさんありました。

一日も早くもとの姿に戻りますようにと、願うばかりです。



通常の上江堰



南岸から3番目の堰柱



ハヤかな?鮎かな? 姿みえますか?

内窓フラマードU

かんたん内窓リフォームで

暑さ 寒さ の部屋が
快適に!!

あっという間に取付け

1窓 約60分*

内窓をつけると・・・こう変わる

- ・部屋の中があっただか!
- ・結露も減ってすっきり!
- ・暑い夏も過ごしやすい!
- ・お部屋の印象も明るい!
- ・防音性もすごい!

熱の出入りが多い場所は断然“窓”だから、窓の断熱が大切!! この冬の極寒に向かって取り付けてみましょう。

いまある窓
アルミフレーム

空気層で断熱

間に空気を挟むと熱が伝わりにくくなります

寒い!

暖かい!



シャツ1枚

空気をたくさん含む
ダウンジャケット

内窓 フラマードU

樹脂フレーム

樹脂フレームで断熱

国土交通省
「次世代住宅ポイント制度」
対応

今の窓に
かんたん
後付け式

詳しくは弊社へお問い合わせください



国土交通省

「次世代住宅ポイント制度」 始まりました

新築・リフォームで
お得なポイントをもらおう! 30
リフォームで最大
30万ポイント

国土交通省「次世代住宅ポイント制度」

期間は2020年3月末までに完了した工事です。
ただし、政府の予算に達すれば、その時点で終了です。

対象工事

- ① 開口部(窓・ドア)の断熱改修
ガラス交換・内窓設置・外窓交換・ドア交換
- ② 外壁・屋根・天井または床の断熱改修
断熱材を要所に入れる
- ③ エコ住宅設備の設置
太陽熱利用システム・高断熱浴槽・高効率給湯器・節水型トイレ・節湯水栓の設置
- ④ 耐震改修
- ⑤ バリアフリー改修
手摺の設置・段差解消・廊下幅等の拡張・ホームエレベーターの新設・衝撃緩衝畳の設置

対象商品の一例

玄関ドア



トイレ
掃除しやすい
節水型



宅配ボックス

⑥ 家事負担軽減に資する設備の設置

ビルトイン食器洗機・掃除しやすいトイレ・浴室乾燥機・掃除しやすいレンジフード・ビルトイン自動調理対応コンロ・宅配ボックス

⑦ リフォーム瑕疵保険への加入

リフォーム瑕疵保険又は大規模修繕工事瑕疵保険への加入

⑧ インспекションの実施

住宅の劣化状況や欠陥の有無の診断の実施

⑨ 若者・子育て世帯による既存住宅の購入に伴う一定規模以上のリフォーム工事等

100万円以上のリフォーム

**** **

上記のリフォームで規模に応じてポイントが加算されます
国土交通省に登録された商品が対象商品です。

ポイント交換
商品の一例



タニタ
体組成計



コト・コト
14cm(鍋)



博多
辛子明太子

メンテナンスの目安は

- *写真のようなひびが複数発生している場合。
- *ひび割れではないが、基礎部分に雨染みができている場合（中に雨水が浸入している可能性あり。）

上記のような症状が進行していると、錆び汁が出てきたり、強度が低下している恐れがあります。



シリーズ (9) マイホームを長持ちさせるための その！ひと手間 基礎(たちあがり)

基礎部分は住宅を支える重要な部分なので、よく点検してみましょう

コンクリートは、性質上ひび割れしやすいものです。これは強度の問題ではなく、乾燥による収縮や、建物がわずかに動いたことでも発生してしまいます。それが原因でできたクラック(ひび割れ)は、浅く小さいもので、すぐに住宅へ影響を及ぼすわけではありません。もし、大きなクラックがいくつかある場合は、大事に至る前に御連絡ください。



一昔前の基礎 この石の基礎に、柱や床束を立てる事を「礎石(そせき)」と言う。昔は礎石を使わず、地面に穴を掘って下を突き詰めて柱を立てる「掘立式」と呼ばれるやり方でした。しかし、地面から水を吸い上げ、柱は腐ってしまいます。それを克服するために石の上に柱を立てる「礎石」の手法になった。

基礎専用塗料

- 基礎の吸水性を抑える
- 防水性が高まる
- コンクリートの中酸化を抑える
- 美観性が高まる
- カビ、コケの発生を抑える



いまどきの基礎

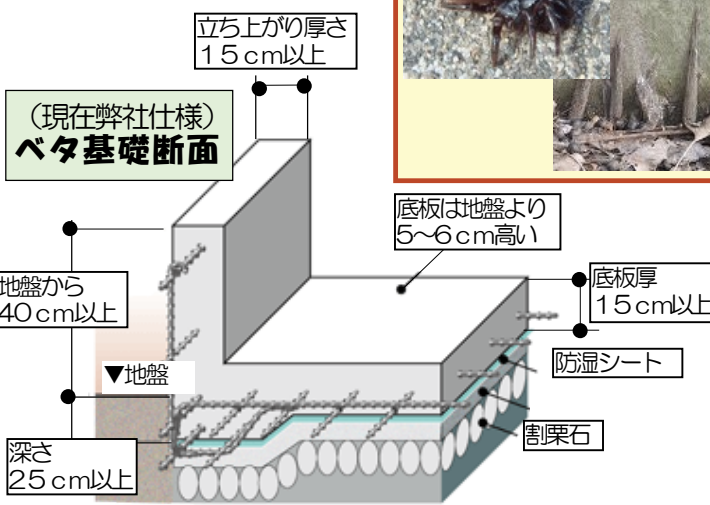
基礎の種類 (ここでは2種類のみ紹介)

ベタ基礎

家を建てる前に家とほぼ同じくらいの面積の地盤にコンクリートで固め、面全体で家を支えている基礎となります。基礎部分がコンクリートになるのでシロアリも付きにくく、不同沈下(建物の一部だけが沈下すること)も起こりにくく、最近では多くの住宅に取り入れられています。

布基礎

外壁や柱、間仕切りで使用される壁などの下にコンクリートを入れて支える方法です。



うちのガードマン 地蜘蛛(じぐも) STUDY



古い基礎などに袋状の巣をつくり、家に近づく虫たちを食べてくれます。犬走りや固めた基礎には見られませんが、立ち木の根本などで見かけます。

大切なマイホームを長持ちさせるために、お休みの日などに点検してみましょう。



茶つぼ

杉原丈夫 演出●小林 治
[未茶社] 文芸●沖島 勲
美術●千葉秀雄
作画●原 博

基礎のひび割れにまつわる昔話は見つからないので、今回もこじつけで床下のお宝です。皆様の床下にも、もしかして……。

昔、1人の旅のお坊さんが、夕暮れ時にある村を訪れた。もう日も暮れかかっているのに、今日はこの村で一晩の宿を借りようと一軒の家の前に来た。

ところが、この村の掟では、用心のため旅人を泊めないことになっていたのだ。

仕方がないので、ここの家の主人は、峠の中ほどにある化け物が出ると言われるやぶれ寺に泊まるようお坊さんに言い、何かあったら鐘を突いて知らせるように伝えた。

さて、夜のお勤めも終わりお坊さんが本堂で寝ていると、真夜中になり何やら

ドシン！！ ドシン！！

と大きな音がする。



お坊さんが起きてみると、なんとそこには茶つぼが飛び跳ねていたのだ。お坊さんは驚いて、

「そちは、なんじゃい？なんじゃいのう？」と問いただした。

すると茶つぼは、

「ワシは寺の茶つぼじゃ。そっちはなんじゃい？なんじゃ

いのう？」と答える。

お坊さんはまた言う。

「ワシは、寺の和尚じゃ。そっちはなんじゃい？なんじゃいのう？」

こんな押し問答を続けたあげく、茶つぼは和尚さんに向かって体当たりをしてきたので、2人は取っ組み合いの喧嘩になった。

ところが、夜明けになり一番鳥が鳴くと、茶つぼは慌てて縁の下に隠れてしまい姿を見せなくなった。

そこでお坊さんは鐘を突いて村の衆を呼び集めた。

村で一番力持ちの為どん(ためどん)が縁の下に入って見てみると、そこにはお坊さんが思ったとおり、大きな茶つぼがあった。そして茶つぼを開けてみれば、なんと茶つぼの中からは先代の住職が隠した小判がたくさん出てきたのだ。

人知れず寺の縁の下に隠された小判が、誰かに使ってもらいたくて化けて出たのだ。



村人はその後、茶つぼから出てきた小判を使ってお寺を建て直し、この旅のお坊さんを住職に招いた。そしてお坊さんは中興開山の祖となり、寺は末永く栄えたそうだ。

※中興開山(ちゅうこうかいさん)

いったん衰えた事を、再び盛んにすること。そしてこの旅のお坊さんが開山の祖となりました。